

# Le cadre de résilience : L'approche de Christian Aid

Ce document présente l'une des approches prioritaires de Christian Aid pour mettre un terme à la pauvreté. Il expose les grandes lignes de notre vision de la résilience et décrit comment les programmes de notre pays répondent aux multiples risques et pressions qui affectent les communautés vulnérables et marginalisées, dans les pays où nous travaillons.

## Qu'est-ce que la résilience ?

L'objectif de Christian Aid est de donner les moyens aux gens de vivre dignement, de réagir le mieux possible aux catastrophes, aux risques et aux opportunités. Pour nous la résilience à la fois comme un processus (les étapes pour atteindre un but) et comme un aboutissement (un résultat final). Notre définition de la résilience impliquant un processus de construction d'une capacité visant à améliorer l'aptitude des individus et des communautés, à « **anticiper, s'organiser pour s'adapter au changement** ».

En nous appuyant sur notre cadre original, « Faire prospérer les moyens d'existence résilients », publié en 2012, et sur ce que nous avons appris depuis, nous avons développé ce nouveau cadre de résilience visant à optimiser l'intégration de zones programmées différentes pour un développement durable et un impact à long terme.

## Pourquoi la résilience ?

La pauvreté, l'inégalité et la vulnérabilité sont indissociables : les gens pauvres sont exposés de façon disproportionnée à un ensemble de risques et à des pressions qui limitent leurs possibilités d'améliorer leurs vies. Ils sont dépourvus du pouvoir de prendre les décisions qui pourraient les aider à supporter un changement continu et à en exploiter les avantages potentiels.

La stratégie de la société Christian Aid, « Un partenariat pour le changement », a pour but de conférer plus de pouvoir aux pauvres et personnes marginalisées afin que, hommes, femmes, filles et garçons puissent avoir plus de poids dans les décisions les concernant, être plus résilients aux risques et avoir des opportunités de prospérer. Nous pensons pouvoir promouvoir un cercle vertueux dans lequel nous aidons les gens à renforcer leurs moyens d'existence en capitalisant sur les opportunités, tout en gérant simultanément les risques qui les menacent.



Rasmata Sawadogo est à la direction du Groupe de femmes de Masbore, Burkina Faso. L'évaluation de la capacité et de la vulnérabilité des personnes à participer (PVCA) a aidé des femmes comme elle à parler de leurs problèmes et à demander le soutien des autorités locales, de partenaires et de Christian Aid. Le résultat de ce lobby est que la communauté a désormais une clinique de santé maternelle.

## Notre stratégie organisationnelle a mis en évidence trois objectifs de responsabilisation :

- le pouvoir pour les gens de vivre dignement, réagir positivement aux catastrophes naturelles, aux opportunités et aux risques qu'ils doivent affronter.
- le pouvoir pour les gens de s'assurer que les ressources mondiales sont réparties de manière juste et durable pour chacun
- le pouvoir pour les gens de partager les décisions fondamentales concernant leurs vies et pour prendre pleinement part à la société et à l'économie.

*(Partenariat pour le changement : Le pouvoir de mettre un terme à la pauvreté, 2012)*

## Notre cadre de résilience

Notre expérience nous a montré qu'une approche **holistique, adaptative et intégrée** est nécessaire aux hommes et aux femmes vivant dans la pauvreté et pour exploiter le plus possible les opportunités qui se présentent. Les partenariats, les relations avec les parties négociatrices, et l'intégration sont des facteurs clés pour aboutir à un résultat. Une telle approche est également importante pour atteindre les objectifs de développement durable à l'échelle mondiale. Ce processus doit être bénéfique pour tous, responsable et dirigé par les gens eux-mêmes et les communautés.

Notre cadre de résilience prévoit que nous travaillions à différentes échelles et niveaux : international, national, régional, départemental et avec les ménages. Tous les niveaux sont liés de façon dynamique et influencent

la manière dont les communautés et les individus sont vulnérables aux risques. Le cadre s'applique également à tous les niveaux de risque. Comme base à ce cadre, notre conviction que la résilience **chez l'individu et la communauté peut être améliorée, en responsabilisant hommes et femmes, filles et garçons vulnérables frappés par la pauvreté, afin de gérer les risques et d'améliorer leur bien-être pour qu'ils puissent vivre dignement.**

Ce cadre a pour but d'épauler les programmes de Christian Aid par pays, et ses partenaires, afin qu'ils soutiennent les communautés à identifier les risques qu'elles affrontent, à agir en leur propre nom, à exercer leurs droits, à accéder aux ressources et à répondre de manière appropriée pour obtenir des résultats durables.



## Comment comptons-nous y parvenir ?

La façon de construire la résilience est cruciale pour le résultat final.

Les principes d'instauration d'un tel cadre comportent :

- **Des processus menés à bien par la communauté** (en particulier, des évaluations de la vulnérabilité et de la capacité des personnes à participer, (PVCA, en anglais)) : placer les communautés et les individus au centre du changement, augmenter la prise de conscience des risques, des incertitudes et des causes profondes, élaborer des capacités en interne et identifier des stratégies d'atténuation des risques au cours d'un cycle d'analyse actif, d'activités de promotion, instruites par le biais de sources internes et externes, telles que les informations concernant le climat et l'analyse du marché.
- **Pouvoir, genre et intégration** : l'analyse du pouvoir, du genre et de l'intégration est axée sur la fourniture d'une aide ciblée (comme la protection), qui vise à éteindre la dynamique du pouvoir, encourage une participation importante, promeut et mesure le changement des transformations en profondeur.
- **Responsabilisation** : comprend, le partage des informations, une participation authentique ouverte à tous et l'intégration des mécanismes de retours d'informations tout au long du cycle du programme. Les programmes doivent s'adapter au contexte local, à l'intégration sociale, aux questions d'ordre culturel et/ou spirituel.
- **Ne pas blesser** : les programmes doivent montrer une profonde compréhension de l'ensemble du contexte pour éviter d'exacerber les tensions et les inégalités existantes ou sous-jacentes de la communauté, de transférer les risques environnementaux, sociaux et économiques à d'autres régions, communautés ou groupes sociaux.

Tous ces éléments sont essentiels pour instaurer un climat de compréhension et de confiance partagées et des solutions à long terme.

## Le contexte changeant : risques et opportunités

Les risques et les opportunités identifiés par les communautés sont différents selon le contexte. Par exemple, les risques et les facteurs de stress sont souvent multiples, liés les uns aux autres et complexes à différents niveaux. Ces risques et opportunités peuvent être classés sous six grands titres :

**Structurel** : comment le pouvoir est réparti et exercé dans les opérations de gestion, de prise de décision, de livraison de services, les structures de gouvernance, et la manière dont les normes sociales, le genre, la représentation et l'intégration sont gérés.

**Climat et environnement** : les effets défavorables potentiels dus au changement et à la dégradation de l'environnement, la perte des ressources naturelles, la pollution due aux effluents et à l'énergie, le changement hydrométéorologique et géophysique.

**Infrastructurel** : les effets potentiels défavorables dus aux déficiences des structures - comme les immeubles, les routes, les installations électriques,

et des infrastructures de protection, comme les digues de protection contre les inondations - résultant d'une mauvaise utilisation, d'une faiblesse interne et/ou d'une conception ou d'un entretien insuffisants.

**Moyens d'existence et marché** : revenu, sécurité alimentaire et nutritionnelle des ménages, contrôle des biens de production, accès aux opportunités de commerce, gestion et accès aux marchés, fluctuation des prix au plan mondial, et aptitude à maintenir des moyens d'existence durables et rentables.

**Santé et bien-être** : bien-être physique, mental, spirituel et social affectant les vies et les moyens d'existence, et le stress social qui sape la cohésion et la force individuelle, familiale et collective.

**Conflit** : violence physique et psychologique, destruction des biens et dislocation des communautés, dégradation ou absence de gouvernance/structures étatiques, de services et de réglementations légales.

## Interventions dans le cadre du programme

Ces risques contextuels peuvent être traités par le travail dans sept grandes zones complémentaires programmées, en travaillant sur notre vision de la résilience en tant que résultat :

**Changer les relations de pouvoir.** Aboutir à des relations de pouvoir équitables - dans les foyers et au niveau national - et protéger les droits en augmentant l'influence de la communauté sur les décisions qui affectent et valorisent ses membres afin qu'ils exercent leurs droits pour demander des réponses efficaces contre les risques, les vulnérabilités et la fourniture de services de qualité comme l'éducation.

**Résilience climatique - gérer les ressources naturelles et agricoles.** La gestion durable des terrains, de l'eau, des sols, des forêts, de l'agriculture et des pâturages agricoles qui réduit la pauvreté et la faim face au changement climatique, en améliorant les ressources nécessaires aux futures générations.

**Développement de marchés au bénéfice de tous.** Soutenir les producteurs pour qu'ils prennent davantage le contrôle et accèdent à l'information, au crédit et aux marchés pour produire des moyens d'existence durables, augmenter leurs revenus et épargner.

**Santé de la communauté.** Renforcer les systèmes de santé de la communauté, pour améliorer l'accès aux services, adopter des pratiques appropriées et des interventions intégrées qui incluent la promotion de normes sociales et d'institutions équitables ainsi que la programmation intégrée de la maladie, en permettant aux gens de maintenir un niveau de vie productif et sain, et promouvoir la santé et le bien-être.

**Réduction des risques liés aux catastrophes naturelles.** Mettre en place des mesures et des politiques de réduction et de gestion des risques axées sur la communauté, telles que la préparation, des systèmes d'alertes préventifs, des activités d'atténuation des risques tant au plan structurel que infrastructurel pour faire face aux dangers naturels et créés par l'homme ainsi qu'aux cascades de risques.

**La réponse humanitaire.** Les partenaires et les communautés sont organisés et responsabilisés pour gérer les urgences lorsqu'elles se produisent.

**Éliminer la violence et construire la paix.** Améliorer la protection des plus exposés à la violence, leur donner les moyens de remédier aux causes de la violence, de s'attaquer à l'impunité et de développer des alternatives efficaces et pacifiques à la violence et aux conflits armés.

Ces zones programmées ne sont pas sectorielles et ne s'excluent pas mutuellement, mais sont liées entre elles et agissent à différentes échelles. Une approche intégrée est nécessaire. Le contexte déterminera les types d'intervention requis selon les risques. Par exemple, un risque environnemental tel que l'inondation peut être abordé avec différentes sortes d'intervention, telles que la construction d'une digue de protection ou d'un fossé (réduction des risques dus aux catastrophes naturelles) ou par un plaidoyer, un lobby des autorités locales pour améliorer la participation de la communauté dans l'aménagement urbain. Le contexte détermine les priorités et les opportunités potentielles pour éliminer les risques de manière appropriée.

### Instauration du cadre

Le processus circulaire d'analyse, l'apprentissage et l'action, commencent au niveau du programme, par une analyse du macrocontexte, qui inclut une analyse du pouvoir et des vulnérabilités, et, le cas échéant, une analyse du conflit. Cette première analyse permettra de sélectionner les zones cibles et des partenaires. Au niveau de la communauté, le processus devrait commencer par une analyse du pouvoir orientée sur le genre et l'intégration, et le cas échéant, une analyse du conflit au niveau local. À travers le processus mené par la communauté qui est alimenté par l'analyse locale et la macroanalyse, les membres de la communauté réexaminent leurs risques, vulnérabilités et capacités, et développent leur propre plan d'action intégré ainsi que des activités de sensibilisation guidées par l'évolution du contexte (risques et opportunités). Le cas échéant, des opportunités d'intensifier et d'associer différents niveaux de gouvernance peuvent être envisagées. Responsabilisation, une importante participation et un processus systématique d'examen et d'apprentissage au niveau de la communauté, des partenariats et du programme, sont fondamentaux pour générer un impact à long terme.

### Comment Christian Aid apporte-t-il une valeur ajoutée

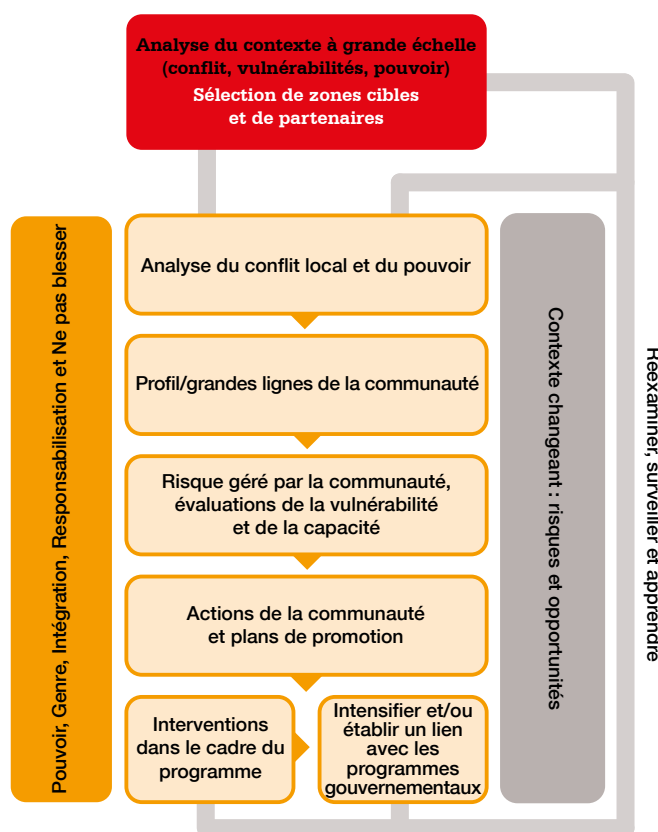
Notre cadre de résilience comble l'écart entre le travail humanitaire et le travail de développement.

Nous reconnaissons la complexité et l'ampleur des risques et des pressions et nous savons que pour réussir et être transformateurs, le concours de plusieurs acteurs et plateformes qui travaillent dans différents secteurs et à plusieurs niveaux et échelles est nécessaire.

Notre approche du partenariat apporte une valeur ajoutée parce que nous voulons atteindre des objectifs partagés, faciliter et négocier des partenariats pour promouvoir l'intégration et la responsabilisation, renforcer la société civile, les coalitions entre les parties négociatrices, exploiter les ressources et améliorer notre promotion.

En dernier ressort, construire la résilience repose sur une analyse itérative et l'apprentissage des communautés, des partenaires, de Christian Aid et autres parties prenantes. Cependant, sans affronter les inégalités de pouvoir, nous ne pourrions pas aboutir à des transformations sociales, et les gens resteront bloqués dans un cycle de pauvreté et de vulnérabilité.

D'autres cadres, normes et approches fondamentales pour assister ceux qui travaillent dans les différentes zones à risque sont disponibles ici : [christianaid.org.uk/resources/policy/programme-practice.aspx](http://christianaid.org.uk/resources/policy/programme-practice.aspx)



Numéro de notre organisme de bienfaisance 1105851  
 Numéro de la société 5171525  
 Numéro de notre organisme de charité en Écosse SC039150 Christian Aid  
 Irlande : Numéro de notre organisme de charité en Irlande du Nord NIC101631  
 Numéro de la société NI059154 Numéro de notre organisme de charité en République irlandaise 20014162 Numéro de la société 426928.

Le nom et le logo de Christian Aid sont des marques déposées par Christian Aid ;  
 © Christian Aid March 2016 Photo : Christian Aid/Amanda Farrant. J5687

Imprimé sur des matériaux issus de la gestion durable des forêts.

Christian Aid est une organisation chrétienne qui insiste sur le fait que nous pouvons et devons changer le monde rapidement, en un monde où tout le monde peut vivre pleinement sa vie exempt de pauvreté.

Nous travaillons au niveau mondial pour opérer des changements profonds qui éradiquent les causes de la pauvreté et nous nous efforçons d'obtenir l'égalité, la dignité et la liberté pour tous sans tenir compte des croyances ou de la nationalité.

Nous faisons partie d'un grand mouvement luttant pour la justice sociale.

Nous procurons une assistance dans l'urgence, pratique et efficace là où les besoins sont importants, en nous attaquant aux effets de la pauvreté et à ses causes profondes.